

Zmeny v technologickom predpise k 11/2011

Kapitola 4.1 Konštrukčné systémy sadrových poterov – oprava tabuľky

4.1.1 Kontaktný poter – oprava textu

4.1. Konštrukčné systémy sadrových poterov

Tabuľka 4.1

Charakteristika sadrových poterov

Materiál	Spracovanie		Dodávka		Minimálna pevnosť (MPa)		Minimálna hrúbka (mm)			
	ručne	strojovo	vrecia	silo	v tlaku po 28 dňoch	v ťahu za ohybu po 28 dňoch	Kontaktný poter	oddelený poter	plávajúci poter	Poter na podlahovom vykurovaní
Baumit Alpha 2000	•	•	40 kg	•	20	5	25	30	35	35+d
Baumit Alpha 3000	•	•	40 kg	•	30	6	25	25	35	35+d

Poznámky: d je priemer rúrok vykurovacieho systému

Hrúbka poterovej vrstvy je závislá od uvažovaného zaťaženia podlahy a od deformačných charakteristík použitej podlahovej izolácie (orientačný návrh hrúbky vrstvy poteru pozri v Prílohe 1)

4.1.1. Kontaktný poter

Pri kontaktnom potere je odporúčaná hrúbka vrstvy 25 – 50 mm pre Baumit Alpha 2000 a 25 – 35 mm pre Baumit Alpha 3000. Na penetráciu podkladu je potrebné použiť Baumit Grund alt. Baumit Super-Grund

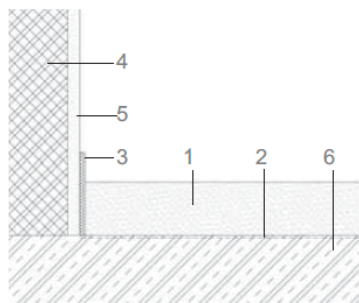


Schéma kontaktného poteru

Skladba systému:

1. Baumit Alpha 2000 (hrúbka 25 – 50 mm),
Baumit Alpha 3000 (hrúbka 25 – 35 mm)
2. Baumit Grund
3. Baumit Okrajová dilatačná páska PE, typ RSS
4. stena
5. omietka
6. podklad

Kapitola 4.3.4. Aplikácia sadrových poterov

4.3.4.3. Spracovanie poteru po vyliatí - oprava textu

Materiál je potrebné okamžite po vyliatí zhomogenizovať, rovnomerne rozmiestniť a odvzdušniť pomocou vhodného príslušenstva. Na tento účel sa používajú hliníkové Baumit Niveláčny tyče. Poteť sa zhutňuje opakovaným ponáraním niveláčnych tyčí najprv v celej hrúbke poteru v jednom smere a vzápätí v smere kolmom v hornej polovici hrúbky vrstvy. Veľkosť plochy realizovanej v jednom pracovnom cykle je závislá od doby spracovateľnosti poteru, od výkonu stroja (resp. rýchlosti miešania a veľkosti jednej zámesi) a od hrúbky poteru. Materiál musí byť spracovaný do začiatku doby tuhnutia zmesi. V opačnom prípade hrozí riziko vzniku nerovnosti na povrchu poteru. Pri realizácii poteru je potrebné dodržiavať požiadavky na dilatovanie poterovej dosky a tvorbu škár podľa časti 4.2. Zásady dilatovania sadrových poterov. Okrajové, konštrukčné a pohybové škáry je potrebné pripraviť pred liatím poteru.